



CONFIGURATION D'UN **SERVEUR DNS 2008**

MANUEL D'UTILISATION

SOMMAIRE

- I Accès aux sites sécurisés du RPVA
- II Configuration du serveur DNS
- III Test de fonctionnement
- IV Gestion des erreurs
- V Commande à faire sur tous les postes

I - ACCÈS AUX SITES SÉCURISÉS DU RPVA

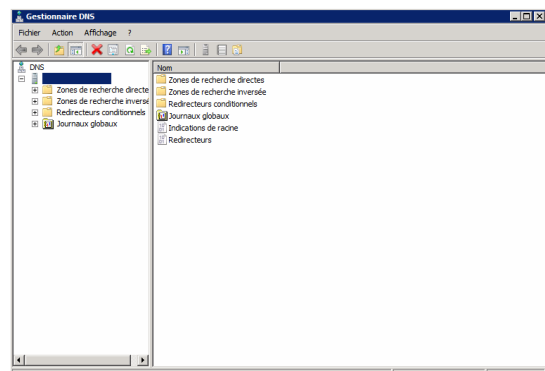
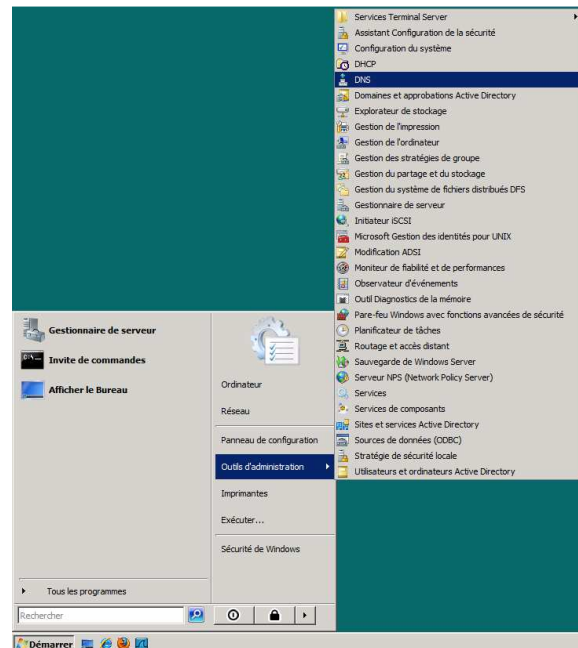
Cette modification permet aux postes clients d'accéder aux sites sécurisés du RPVA (Réseaux Privés Virtuels des Avocats).



II - CONFIGURATION DU SERVEUR DNS

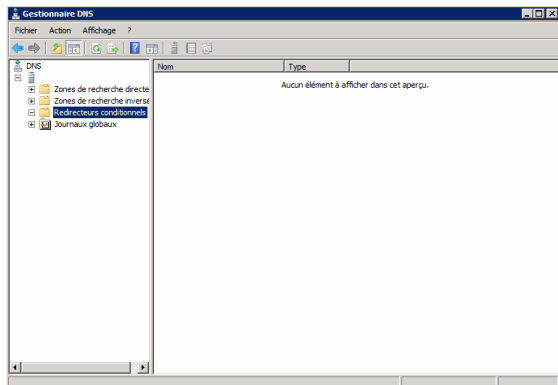
Rendez-vous dans le «*menu démarrer*».

Choisissez «*Outils d'administration*» puis «*DNS*».

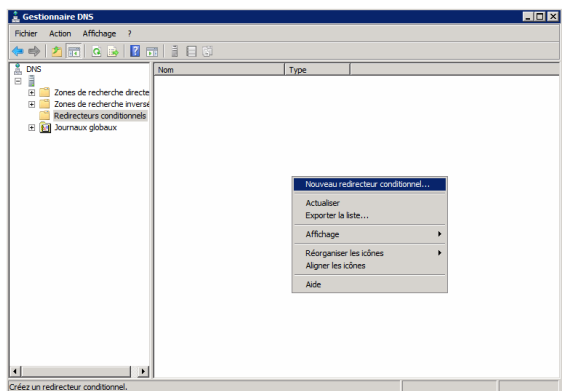


II - CONFIGURATION DU SERVEUR DNS (SUITE)

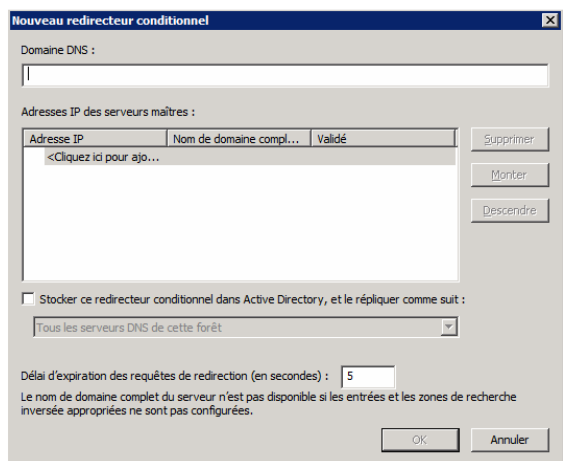
Cliquer dans le sous-menu sur
« **Redirecteurs Conditionnels** »



Dans la fenêtre qui s'affiche, sur la zone de droite
faire un clic droit :
« **Nouveau Redirecteurs Conditionnels** »

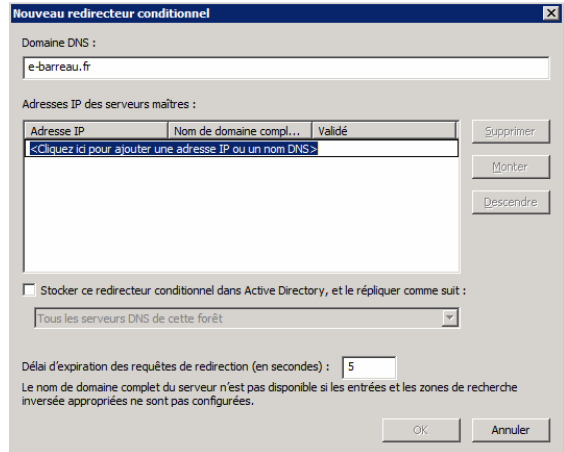


La fenêtre suivante apparaît à l'écran :



II - CONFIGURATION DU SERVEUR DNS (SUITE)

Saisissez dans le champ Domaine DNS :
«e-barreau.fr»



Nouveau redirecteur conditionnel

Domaine DNS :
e-barreau.fr

Adresses IP des serveurs maîtres :

Adresse IP	Nom de domaine compl...	Validé	Supprimer
Cliquez ici pour ajouter une adresse IP ou un nom DNS			

Monter
Descendre


Stocker ce redirecteur conditionnel dans Active Directory, et le répliquer comme suit :
Tous les serveurs DNS de cette forêt

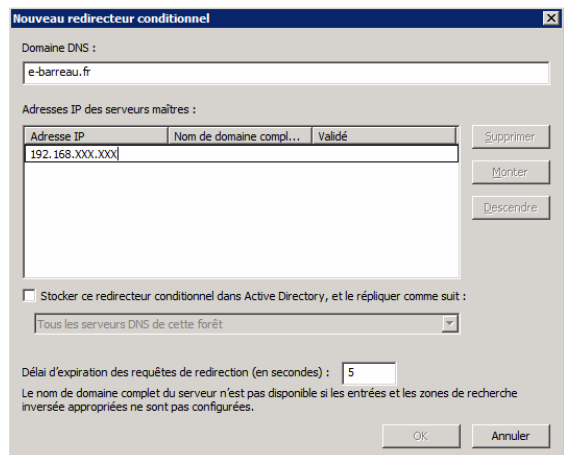
Délai d'expiration des requêtes de redirection (en secondes) : 5

Le nom de domaine complet du serveur n'est pas disponible si les entrées et les zones de recherche inversée appropriées ne sont pas configurées.

OK Annuler

Indiquez l'adresse IP du RSA (Routeur Sécurisé Avocat) puis cliquez sur «[Entrée](#)» pour valider.

 CLIQUEZ SUR OK



Nouveau redirecteur conditionnel

Domaine DNS :
e-barreau.fr

Adresses IP des serveurs maîtres :

Adresse IP	Nom de domaine compl...	Validé	Supprimer
192.168.xxx.xxx			

Monter
Descendre

Stocker ce redirecteur conditionnel dans Active Directory, et le répliquer comme suit :
Tous les serveurs DNS de cette forêt

Délai d'expiration des requêtes de redirection (en secondes) : 5


Le nom de domaine complet du serveur n'est pas disponible si les entrées et les zones de recherche inversée appropriées ne sont pas configurées.

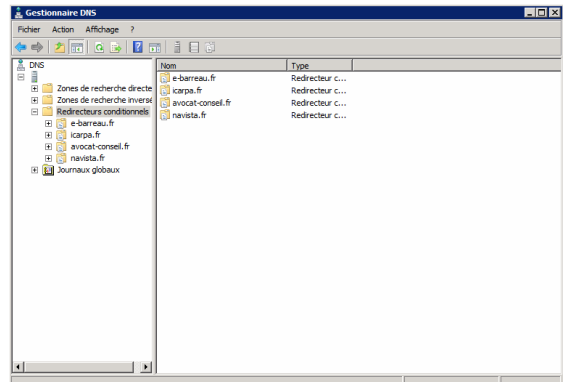
OK Annuler

Répétez la procédure précédente pour les quatre noms de domaines du RPVA :

«e-barreau.fr»
«avocat-conseil.fr»
«icarpa.fr»
«navista.fr»

Attention : seule l'adresse IP du RSA vous permettra une configuration correcte. Ne modifiez pas les redirecteurs existants (tous les autres domaines DNS).

 Redémarrer le service Serveur DNS une fois cette étape effectuée.



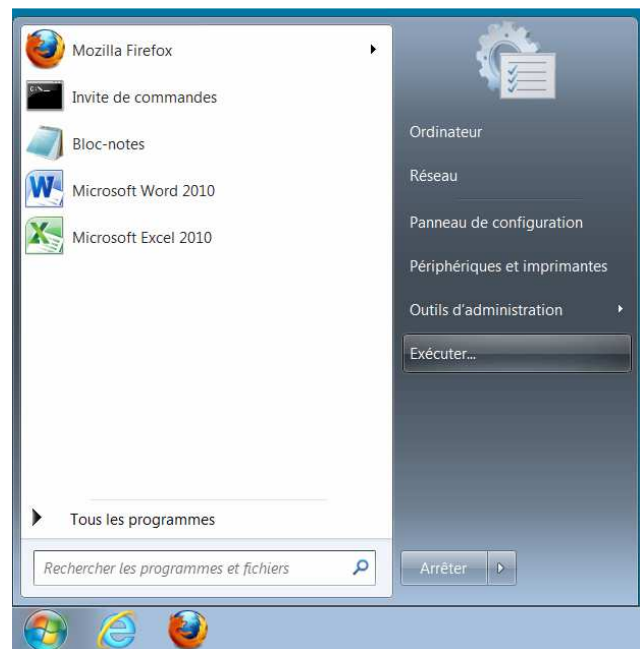
Gestionnaire DNS

Fichier Action Affichage ?

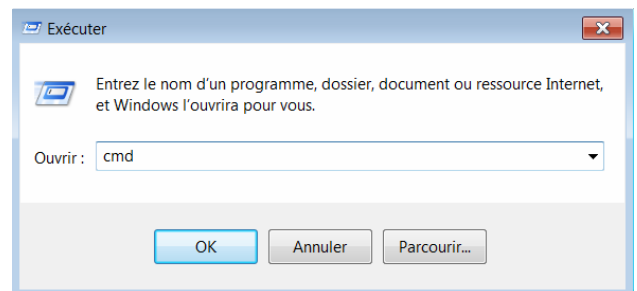
Zone	Nom	Type
Redirecteurs conditionnels	e-barreau.fr	Redirecteur c...
	icarpa.fr	Redirecteur c...
	avocat-conseil.fr	Redirecteur c...
	navista.fr	Redirecteur c...

III - TEST DE FONCTIONNEMENT

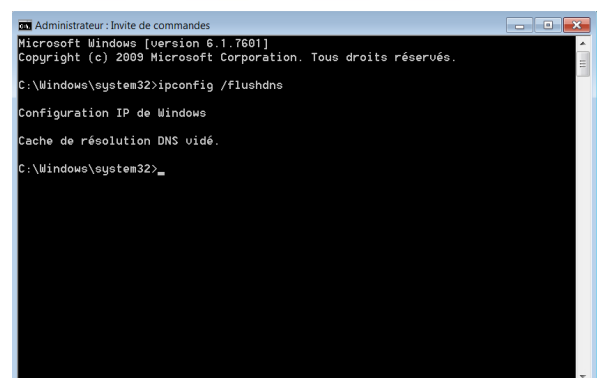
Depuis un poste utilisateur, rendez-vous dans le «**menu démarrer**». Choisissez «**exécuter**»



Dans la fenêtre, saisissez **cmd** et validez en cliquant sur «**Ok**».



Tapez la ligne de commande **ipconfig /flushdns** afin de vider le cache DNS. Valider en enfonçant la touche «**Entrée**» du clavier. Le panneau de commande vous répond : **Cache de résolution DNS vidé.**



III - TEST DE FONCTIONNEMENT (SUITE)

Tapez **ping e-barreau.fr**. Valider en enfonçant la touche «**Entrée**» du clavier.

 Vous obtenez comme sur l'écran 1.

Tapez **ping imap.avocat-conseil.fr**. Valider en enfonçant la touche «**Entrée**».

 Vous obtenez comme sur l'écran 2.

Tapez **ping www.icarpa.fr**. Valider en enfonçant la touche «**Entrée**».

 Vous obtenez comme sur l'écran 3.

La résolution de ces sites se fait dans la plage réseau 172.30.*.*

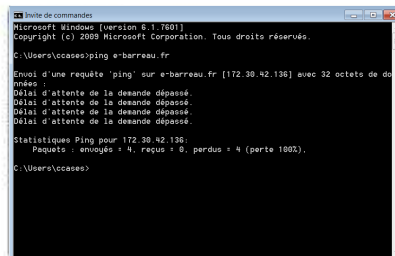
Le résultat de ces trois requêtes doit être :
Délai d'attente de la demande dépassé.

Si vous obtenez un message différent il faut recommencer les étapes à partir du point II, ou contacter le support :

 **N°Indigo 0 825 04 04 05**

0,15 € TTC / MN

Informations : vous pouvez faire ce test depuis le serveur, uniquement s'il utilise sa propre IP en tant que serveur DNS.



```
Microsoft Windows [version 6.1.7601]
Copyright (c) 2009 Microsoft Corporation. Tous droits réservés.

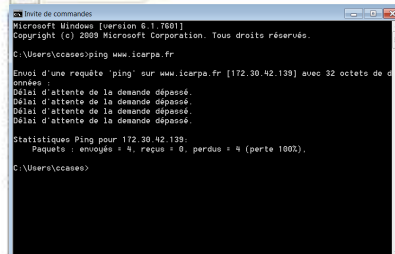
C:\Users\ccases>ping e-barreau.fr

Envoi d'une requête 'ping' sur e-barreau.fr [172.30.42.136] avec 32 octets de données :
Délai d'attente de la demande dépassé.
Délai d'attente de la demande dépassé.
Délai d'attente de la demande dépassé.
Délai d'attente de la demande dépassé.

Statistiques Ping pour 172.30.42.136:
Paquets : envoyés = 4, reçus = 0, perdus = 4 (perte 100%).

C:\Users\ccases>
```

ECRAN 1



```
Microsoft Windows [version 6.1.7601]
Copyright (c) 2009 Microsoft Corporation. Tous droits réservés.

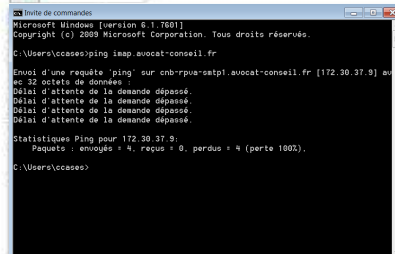
C:\Users\ccases>ping www.icarpa.fr

Envoi d'une requête 'ping' sur www.icarpa.fr [172.30.42.139] avec 32 octets de données :
Délai d'attente de la demande dépassé.
Délai d'attente de la demande dépassé.
Délai d'attente de la demande dépassé.
Délai d'attente de la demande dépassé.

Statistiques Ping pour 172.30.42.139:
Paquets : envoyés = 4, reçus = 0, perdus = 4 (perte 100%).

C:\Users\ccases>
```

ECRAN 2



```
Microsoft Windows [version 6.1.7601]
Copyright (c) 2009 Microsoft Corporation. Tous droits réservés.

C:\Users\ccases>ping imap.avocat-conseil.fr

Envoi d'une requête 'ping' sur cnb-rpua-estp1.avocat-conseil.fr [172.30.37.9] avec 32 octets de données :
Délai d'attente de la demande dépassé.
Délai d'attente de la demande dépassé.
Délai d'attente de la demande dépassé.
Délai d'attente de la demande dépassé.

Statistiques Ping pour 172.30.37.9:
Paquets : envoyés = 4, reçus = 0, perdus = 4 (perte 100%).

C:\Users\ccases>
```

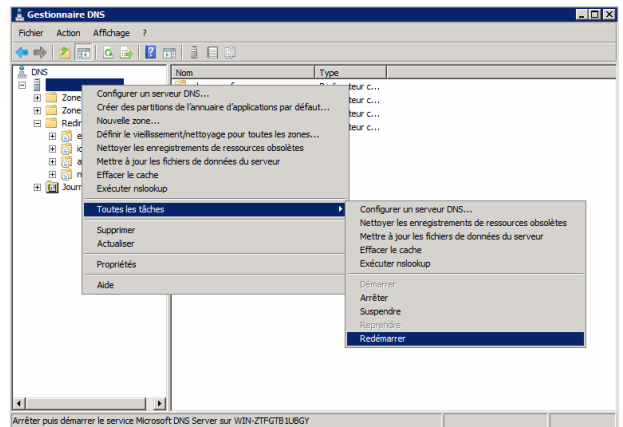
ECRAN 3

IV - GESTION DES ERREURS

En cas de problème de résolution sur le serveur :

- Vérifier la configuration
- Vérifier que le serveur est capable de pinguer le RSA

Enfin, dans le menu DNS faites un clic droit sur le nom du serveur.
Choisissez «**Toutes les tâches**» puis «**Redémarrer**».



V - COMMANDE À FAIRE SUR TOUS LES POSTES

Choisissez «**exécuter**» puis saisissez **cmd** et validez en cliquant sur «**Ok**».

Tapez la ligne de commande **ipconfig /flushdns** afin de vider le cache DNS. Valider en enfonçant la touche «**Entrée**».

Le panneau de commande vous répond :
Cache de résolution DNS vidé.

```
Administrateur : Invite de commandes
Microsoft Windows [version 6.1.7601]
Copyright (c) 2009 Microsoft Corporation. Tous droits réservés.

C:\Windows\system32>ipconfig /flushdns

Configuration IP de Windows

Cache de résolution DNS vidé.

C:\Windows\system32>
```