



CONFIGURATION D'UN **SERVEUR DNS 2008** MANUEL D'UTILISATION

SOMMAIRE

- I Accès aux sites sécurisés du RPVA
- II Configuration du serveur DNS
- III Test de fonctionnement
- IV Gestion des erreurs
- V Commande à faire sur tous les postes

I - ACCÈS AUX SITES SÉCURISÉS DU RPVA

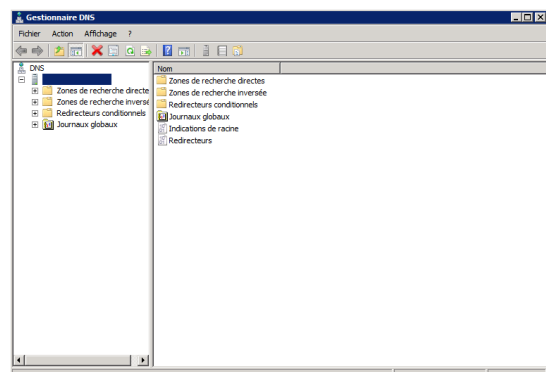
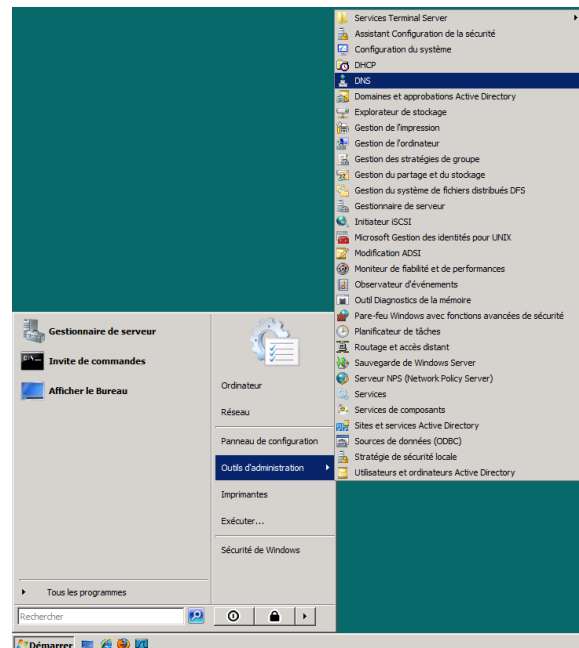
Cette modification permet aux postes clients d'accéder aux sites sécurisés du RPVA (Réseaux Privés Virtuels des Avocats).



II - CONFIGURATION DU SERVEUR DNS

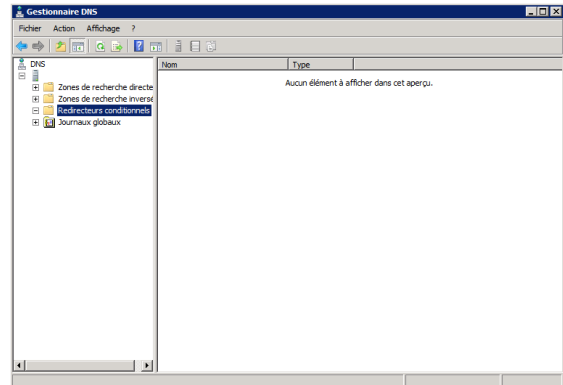
Rendez-vous dans le «*menu démarrer*».

Choisissez «*Outils d'administration*» puis «*DNS*».

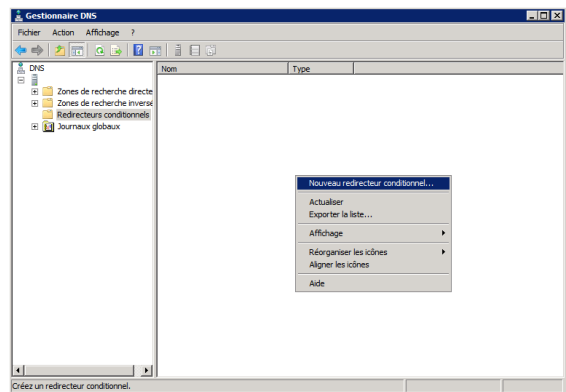


II - CONFIGURATION DU SERVEUR DNS (SUITE)

Cliquer dans le sous-menu sur
« **Redirecteur Conditionnel** »



Dans la fenêtre qui s'affiche, sur la zone de droite
faire un clic droit :
« **Nouveau Redirecteurs Conditionnel** »



La fenêtre suivante apparaît à l'écran :

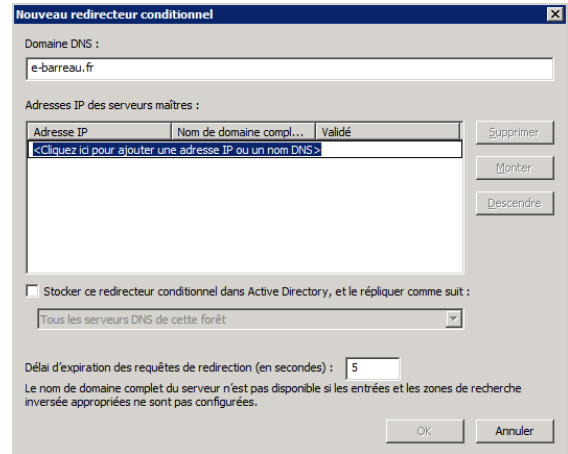
The screenshot shows the 'Nouveau redirecteur conditionnel' dialog box. It contains the following fields and controls:

- Domaine DNS :** An empty text input field.
- Adresses IP des serveurs maîtres :** A table with columns 'Adresse IP', 'Nom de domaine compl...', and 'Validé'. Below the table is a button '<Cliquez ici pour ajo...'. To the right of the table are buttons 'Supprimer', 'Monter', and 'Descendre'.
- Stocker ce redirecteur conditionnel dans Active Directory, et le répliquer comme suit :**
 - A dropdown menu currently set to 'Tous les serveurs DNS de cette forêt'.
- Délai d'expiration des requêtes de redirection (en secondes) :** A text input field containing the value '5'.
- At the bottom, there is a note: 'Le nom de domaine complet du serveur n'est pas disponible si les entrées et les zones de recherche inversée appropriées ne sont pas configurées.' and buttons 'OK' and 'Annuler'.

II - CONFIGURATION DU SERVEUR DNS

(SUITE)

Saisissez dans le champ Domaine DNS :
«e-barreau.fr»



Nouveau redirecteur conditionnel

Domaine DNS :
e-barreau.fr

Adresses IP des serveurs maîtres :

Adresse IP	Nom de domaine compl...	Validé
Cliquez ici pour ajouter une adresse IP ou un nom DNS		

Stocker ce redirecteur conditionnel dans Active Directory, et le répliquer comme suit :
Tous les serveurs DNS de cette forêt

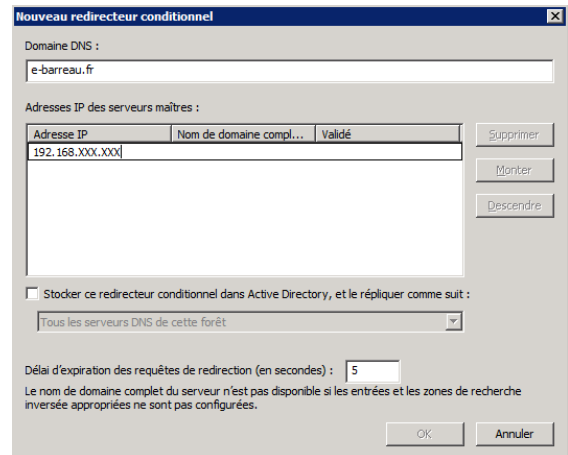
Délai d'expiration des requêtes de redirection (en secondes) : 5

Le nom de domaine complet du serveur n'est pas disponible si les entrées et les zones de recherche inversée appropriées ne sont pas configurées.

OK Annuler

Indiquez l'adresse IP du RSA (Routeur Sécurisé Avocat) puis cliquez sur «[Entrée](#)» pour valider.

 CLIQUEZ SUR OK



Nouveau redirecteur conditionnel

Domaine DNS :
e-barreau.fr

Adresses IP des serveurs maîtres :

Adresse IP	Nom de domaine compl...	Validé
192.168.xxx.xxx		

Stocker ce redirecteur conditionnel dans Active Directory, et le répliquer comme suit :
Tous les serveurs DNS de cette forêt

Délai d'expiration des requêtes de redirection (en secondes) : 5


Le nom de domaine complet du serveur n'est pas disponible si les entrées et les zones de recherche inversée appropriées ne sont pas configurées.

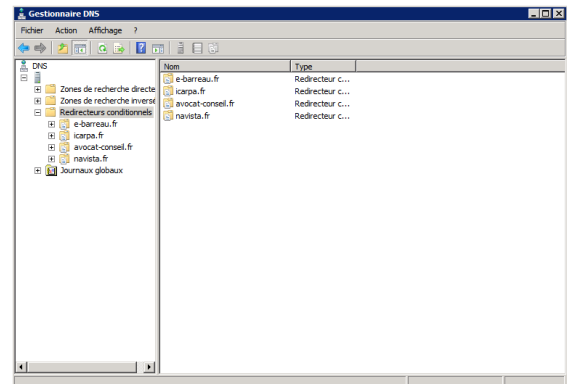
OK Annuler

Répétez la procédure précédente pour les quatre noms de domaines du RPVA :

«e-barreau.fr»
«avocat-conseil.fr»
«icarpa.fr»
«navista.fr»

Attention : seule l'adresse IP du RSA vous permettra une configuration correcte. Ne modifiez pas les redirecteurs existants (tous les autres domaines DNS).

 Redémarrer le service Serveur DNS une fois cette étape effectuée.



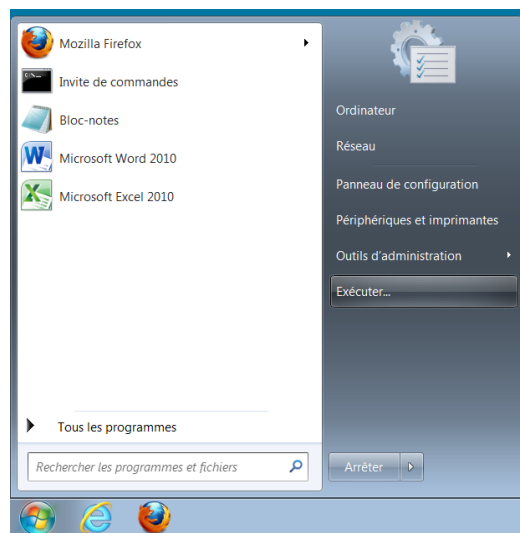
Gestionnaire DNS

Fichier Action Affichage ?

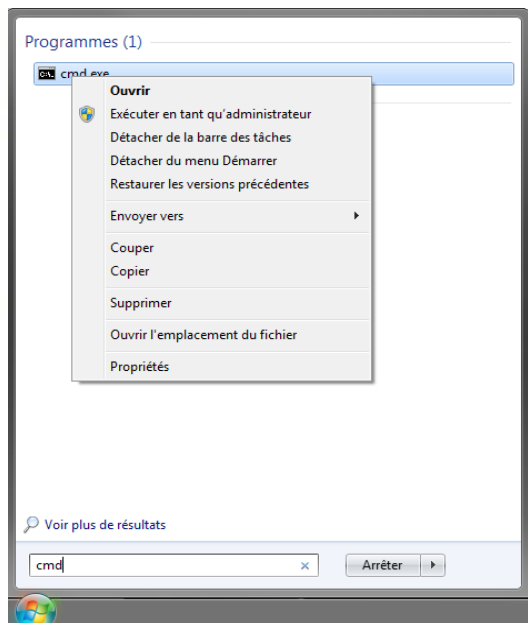
Zone	Nom	Type
Zones de recherche directe	e-barreau.fr	Redirecteur c...
	icarpa.fr	Redirecteur c...
	avocat-conseil.fr	Redirecteur c...
	navista.fr	Redirecteur c...

III - TEST DE FONCTIONNEMENT

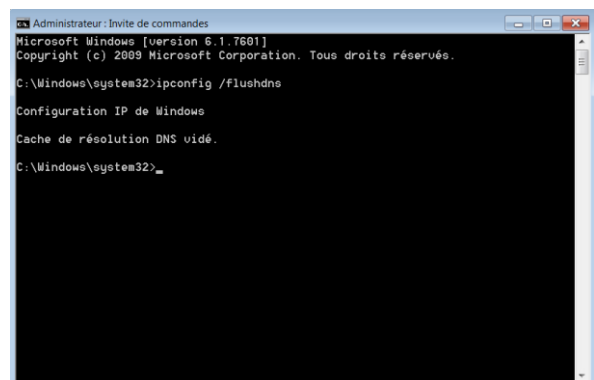
Depuis un poste utilisateur, rendez-vous dans le «**menu démarrer**».
Choisissez «**exécuter**»



Dans la fenêtre, sur la barre «**Rechercher les programmes et fichiers**», tapez «**CMD** » puis faire un clic droit sur «**cmd.exe** » et sélectionner «**Exécuter en tant qu'administrateur** »



Une fois la fenêtre de Commande ouverte, tapez la ligne de commande suivantes :
ipconfig /flushdns
Cette commande permet de vider le cache DNS.
Pour valider enfoncer la touche «**Entrée**» du clavier.
Le panneau de commande vous répond :
Cache de résolution DNS vidé.



III - TEST DE FONCTIONNEMENT (SUITE)

Tapez **ping e-barreau.fr**. Valider en enfonçant la touche «**Entrée**» du clavier.

 Vous obtenez comme sur l'écran 1.

Tapez **ping www.icarpa.fr**. Valider en enfonçant la touche «**Entrée**».

 Vous obtenez comme sur l'écran 2.

Tapez **ping imap.avocat-conseil.fr**. Valider en enfonçant la touche «**Entrée**».

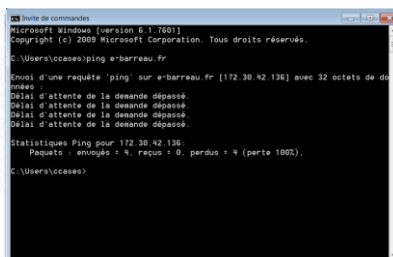
 Vous obtenez comme sur l'écran 3.

La résolution de ces sites se fait dans la plage réseau 172.30.*.*

Le résultat de ces trois requêtes doit être :
Délai d'attente de la demande dépassé.

Si vous obtenez un message différent il faut recommencer les étapes à partir du point II, ou contacter le support :

0 825 04 04 05 Service 0,15 € / min
+ prix appel



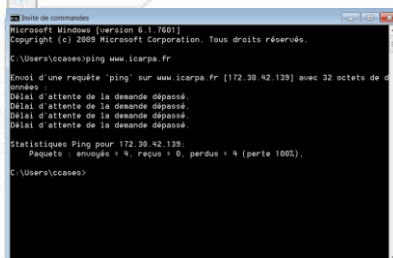
```
Microsoft Windows [version 6.1.7601]
Copyright (c) 2009 Microsoft Corporation. Tous droits réservés.

C:\Users\ccasee>ping e-barreau.fr

Envoi d'une requête 'ping' sur e-barreau.fr [172.30.42.136] avec 32 octets de données :
Délai d'attente de la demande dépassé.
Délai d'attente de la demande dépassé.
Délai d'attente de la demande dépassé.
Délai d'attente de la demande dépassé.
Délai d'attente de la demande dépassé.
Statistique Ping pour 172.30.42.136:
Paquets : envoyés = 4, reçus = 0, perdus = 4 (perte 100%).

C:\Users\ccasee>
```

↑ ECRAN 1



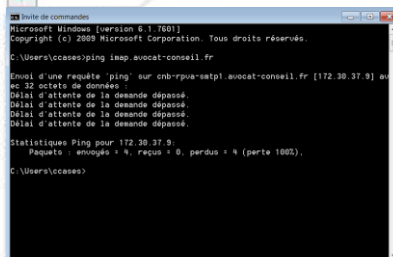
```
Microsoft Windows [version 6.1.7601]
Copyright (c) 2009 Microsoft Corporation. Tous droits réservés.

C:\Users\ccasee>ping www.icarpa.fr

Envoi d'une requête 'ping' sur www.icarpa.fr [172.30.42.138] avec 32 octets de données :
Délai d'attente de la demande dépassé.
Délai d'attente de la demande dépassé.
Délai d'attente de la demande dépassé.
Délai d'attente de la demande dépassé.
Délai d'attente de la demande dépassé.
Statistique Ping pour 172.30.42.138:
Paquets : envoyés = 4, reçus = 0, perdus = 4 (perte 100%).

C:\Users\ccasee>
```

↑ ECRAN 2



```
Microsoft Windows [version 6.1.7601]
Copyright (c) 2009 Microsoft Corporation. Tous droits réservés.

C:\Users\ccasee>ping imap.avocat-conseil.fr

Envoi d'une requête 'ping' sur cnb-rpv-a-satp1.avocat-conseil.fr [172.30.37.9] avec 32 octets de données :
Délai d'attente de la demande dépassé.
Délai d'attente de la demande dépassé.
Délai d'attente de la demande dépassé.
Délai d'attente de la demande dépassé.
Délai d'attente de la demande dépassé.
Statistique Ping pour 172.30.37.9:
Paquets : envoyés = 4, reçus = 0, perdus = 4 (perte 100%).

C:\Users\ccasee>
```

↑ ECRAN 3

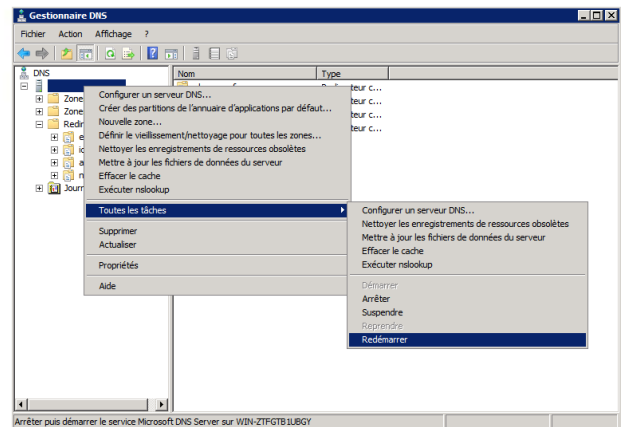
Informations : vous pouvez faire ce test depuis le serveur, uniquement s'il utilise sa propre IP en tant que serveur DNS.

IV - GESTION DES ERREURS

En cas de problème de résolution sur le serveur :

- Vérifier la configuration
- Vérifier que le serveur est capable de pinguer le RSA

Enfin, dans le menu DNS faites un clic droit sur le nom du serveur.
Choisissez «**Toutes les tâches**» puis «**Redémarrer**».

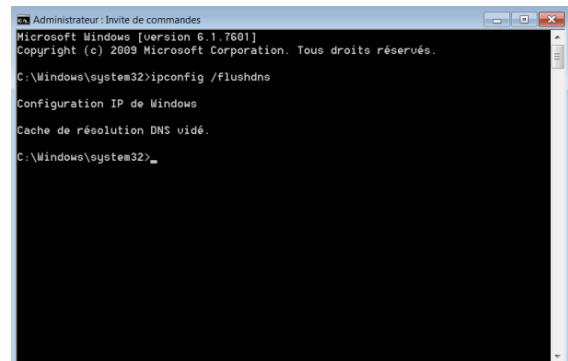


V - COMMANDE À FAIRE SUR TOUS LES POSTES

Choisissez «**exécuter**» puis saisissez **cmd** et validez en cliquant sur «**Ok**».

Tapez la ligne de commande **ipconfig /flushdns** afin de vider le cache DNS. Valider en enfonçant la touche «**Entrée**».

Le panneau de commande vous répond :
Cache de résolution DNS vidé.



```
Administrateur : Invite de commandes
Microsoft Windows [version 6.1.7601]
Copyright (c) 2009 Microsoft Corporation. Tous droits réservés.

C:\Windows\system32>ipconfig /flushdns

Configuration IP de Windows

Cache de résolution DNS vidé.

C:\Windows\system32>
```